

Bảo hiểm toàn diện về nhà ở cho du học sinh “Ryuhosho”

Chế độ giúp giảm thiểu tổn thất kinh tế cho người bảo lãnh liên đới (* 1) trong các hợp đồng cho thuê nhà cũng như dự phòng bồi thường tai nạn...

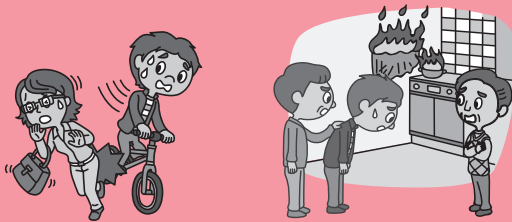
Tại Nhật Bản, bạn cần có người bảo lãnh liên đới (* 1) khi thuê nhà ở. Du học sinh có thể sử dụng chế độ Ryuhosho trong trường hợp cán bộ của nhà trường là người bảo lãnh liên đới (* 1).

- (* 1) Người bảo lãnh liên đới là người phải thay mặt trả tiền cho bên cho thuê (* 3) trong trường hợp người thuê nhà (* 2) không thanh toán tiền thuê nhà. Trường hợp người bảo lãnh liên đới đã trả thay thì người thuê nhà (* 2) phải trả tiền đó lại cho người bảo lãnh liên đới.
- (* 2) Là du học sinh được hưởng chế độ bảo hiểm này.
- (* 3) Là chủ nhà hoặc các công ty quản lý, v.v.

1. Loại hình bồi thường

Chế độ này bao gồm bảo hiểm du lịch nước ngoài (① bảo hiểm trách nhiệm bồi thường của du học sinh và ② bảo hiểm di chứng thương tật sau chấn thương) và quỹ bồi thường người bảo lãnh (③ bảo hiểm bồi thường người bảo lãnh). Vui lòng tham khảo nội dung bồi thường chi tiết tại “Sơ lược loại hình bồi thường” (trg.5).

① Bảo hiểm trách nhiệm bồi thường của du học sinh



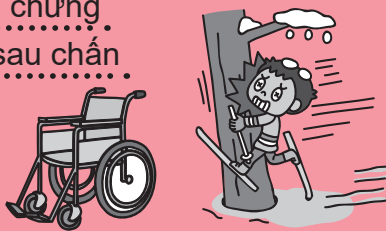
Đâm vào người đi bộ rồi!
Phải đền bù chấn thương cho họ rồi!

Mình lỡ gây hỏa hoạn ở phòng trọ mất rồi!

Trường hợp du học sinh phải chịu trách nhiệm bồi thường thiệt hại vì chính bản thân đã gây thương tích cho người khác, làm hư hỏng đồ của người khác do “sự cố trong sinh hoạt thường nhật”, hoặc “sự cố khi sử dụng các cơ sở lưu trú, phòng ở phục vụ cho việc du học” sẽ được thanh toán tiền bảo hiểm.

(Lưu ý) Đối với thiệt hại phòng ốc, chỉ áp dụng chi trả đối với trường hợp hòa hoãn, cháy nổ, rạn nứt, rò rỉ v.vv do nguyên nhân bị rò rỉ nước.

② Bảo hiểm di chứng thương tật sau chấn thương



Va vào cây khi đang trượt tuyết gây ra các di chứng và thương tật...

Trường hợp bản thân du học sinh bị di chứng thương tật vì chấn thương do tai nạn ngẫu nhiên như tai nạn giao thông, tai nạn khi chơi thể thao v.vv trong vòng 180 ngày tính từ ngày xảy ra tai nạn và bao gồm cả ngày xảy ra tai nạn sẽ được chi trả bảo hiểm tương ứng với mức độ thương tật.

(Lưu ý) Không áp dụng cho các chấn thương bình thường không để lại di chứng thương tật.

③ Bảo hiểm bồi thường người bảo lãnh

Trong trường hợp người bảo lãnh liên đới đã thanh toán các khoản tiền mà người thuê nhà chưa thanh toán như tiền thuê nhà, phí phục hồi, phí dịch vụ chung, v.v. bảo hiểm sẽ bồi hoàn tiền cho người bảo lãnh.

(Lưu ý) Chỉ áp dụng trong trường hợp đã thanh lý hợp đồng thuê và dọn đi trong thời hạn hợp đồng bảo hiểm.

(Lưu ý) Bảo hiểm du lịch nước ngoài là bảo hiểm nằm trong Thỏa thuận khung ký kết giữa (Pháp nhân công ích) Hiệp hội hỗ trợ giáo dục quốc tế Nhật Bản là chủ Hợp đồng bảo hiểm và (CTCP) Công ty bảo hiểm Tokio Marine & Nichido Fire.

(Lưu ý) Quỹ bồi thường cho người bảo lãnh là một quỹ do (Pháp nhân công ích) Hiệp hội hỗ trợ giáo dục quốc tế Nhật Bản điều hành.

2. Đối tượng được nhận bồi thường

- o Bảo hiểm du lịch nước ngoài (Bảo hiểm bồi thường trách nhiệm của du học sinh, Bảo hiểm di chứng thương tật sau chấn thương): **Du học sinh**
Trên nguyên tắc là người mang tư cách lưu trú “Du học”, đã nhập học hoặc xác nhận sẽ nhập học tại các trường đại học, cao đẳng, trường trung cấp nghề, các khóa học chuyên ngành tại trường nghề (trường trung cấp chuyên nghiệp) của Nhật Bản và các cơ sở đào tạo tiếng Nhật được Bộ trưởng Bộ Tư pháp Nhật Bản công nhận, và các trường trên phải là trường tham gia ký kết Thỏa thuận tham gia Ryuhosho
- o Quý bồi thường người bảo lãnh (Bồi thường người bảo lãnh): **Người bảo lãnh liên đới trong các hợp đồng thuê nhà Cá nhân**, tổ chức là người bảo lãnh liên đới trong Hợp đồng thuê nhà khi du học sinh vào ở tại các cơ sở lưu trú tư nhân
 - ① Pháp nhân trường học hoặc giảng viên của trường đại học, cơ sở đào tạo tiếng Nhật (Quản lý trường trung tâm Du học sinh, Trưởng phòng quản lý du học sinh v.vv)
 - ② Các Trung tâm, Hiệp hội giao hữu quốc tế của địa phương v..v

3. Thời hạn bồi thường

Thời hạn bồi thường là 1 hoặc 2 năm tùy vào thời hạn theo tư cách lưu trú của du học sinh.

Tuy nhiên, trong trường hợp đã tham gia Ryuhosho thì có thể gia hạn thời hạn bồi thường thêm 6 tháng bằng cách đăng ký thủ tục gia hạn trước ngày kết thúc thời hạn hợp đồng ban đầu.

	Ngày bắt đầu hiệu lực (bắt đầu thời hạn)	Ngày hết hiệu lực (kết thúc thời hạn) (* 6)
<Đăng ký tham gia mới>	<ul style="list-style-type: none">• Ngày ngay sau ngày tiến hành thủ tục đăng ký (* 4)• Ngày bắt đầu hợp đồng thuê nhà	Đến 12 giờ đêm một ngày trước ngày bắt đầu có hiệu lực.
<Đăng ký gia hạn>	Từ 0 giờ của ngày tiếp sau (* 5) ngày kết thúc thời hạn hợp đồng ban đầu	

- (* 4) Là ngày ngay sau ngày du học sinh chuyển khoản trả các chi phí mà mình chịu như phí bảo hiểm, v..v cho Hiệp hội hỗ trợ giáo dục quốc tế Nhật Bản (pháp nhân công ích) và được nhà trường cấp giấy xác nhận đăng ký tham gia bảo hiểm
- (* 5) Đối với du học sinh đã và đang tham gia Ryuhosho, áp dụng khi và chỉ khi đã hoàn tất thủ tục đăng ký gia hạn trước khi kết thúc thời hạn hợp đồng.
- (* 6) Quý du học sinh vui lòng làm thủ tục hủy hợp đồng khi đã hết thời hạn tư cách lưu trú “du học”, khi không còn theo học tại trường do đã tốt nghiệp hoặc thôi học, hoặc khi không cần bồi thường người bảo lãnh, v..v vì trên nguyên tắc việc bồi thường sẽ chấm dứt trong các trường hợp nêu trên.

<Ví dụ>

Thời hạn bồi thường	Ngày bắt đầu thời hạn	Ngày kết thúc thời hạn
1 năm	0 giờ ngày 01/3/2023	12h đêm ngày 29/ 2/ 2024
2 năm	0 giờ ngày 01/3/2023	12h đêm ngày 28/ 2/ 2025
6 tháng	0 giờ ngày 01/3/2023	12h đêm ngày 31/ 8/ 2023

(Lưu ý) Vui lòng chọn thời hạn hợp đồng bồi thường phù hợp với thời hạn lưu trú còn lại. Ngoài ra, Quý du học sinh có thể gia hạn để tiếp tục tham gia bảo hiểm bồi thường với thời hạn bồi thường 1 năm hoặc 2 năm.

- Trường hợp thời hạn lưu trú còn lại trong vòng 1 năm: Tham gia với thời hạn bồi thường là 1 năm
- Trường hợp thời hạn lưu trú còn lại trên 1 năm: ① Gia hạn thêm 6 tháng sau khi đăng ký tham gia thời hạn bồi thường 1 năm hoặc ② Đăng ký tham gia với thời hạn bồi thường là 2 năm.

4. Mức phí đóng bảo hiểm

Thời hạn bồi thường	1 năm	2 năm	6 tháng (gia hạn) (* 8)
Mức phí đóng bảo hiểm (* 7)	4.000 yên	8.000 yên	2.000 yên

- (* 7) Mức phí đóng bao gồm phí bảo hiểm, v.v.. là khoản cộng gộp phí bảo hiểm du lịch nước ngoài (trách nhiệm bồi thường của du học sinh, di chứng thương tật sau chấn thương) và phí gia nhập quỹ bồi thường cho người bảo lãnh.
- (* 8) Chỉ những người đã tham gia bảo hiểm mới được chọn phương án này.

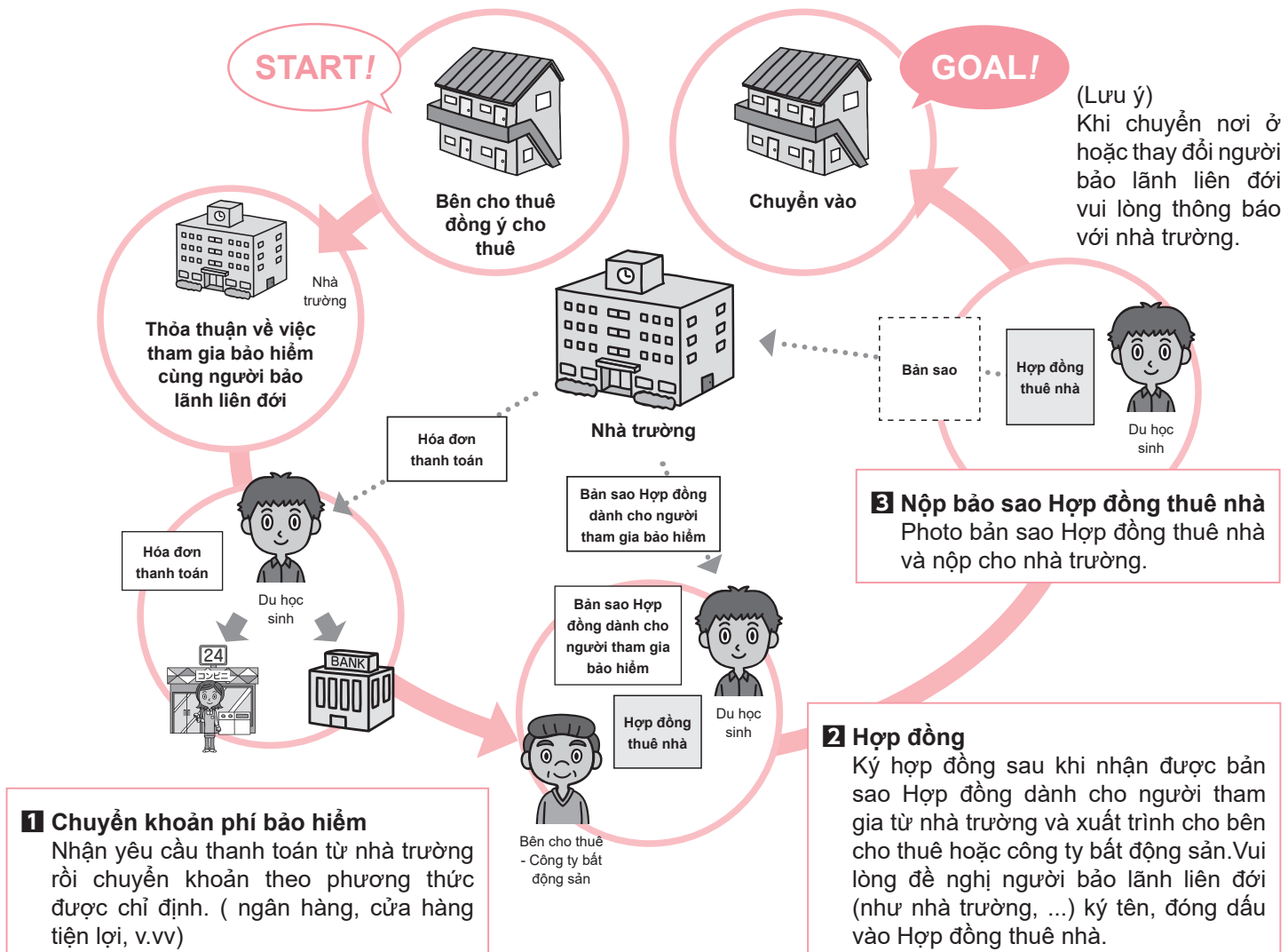
5. Mức phí đóng bảo hiểm - Mức bồi thường

Nội dung bồi thường	Đối tượng thụ hưởng	Mức tiền đóng phí bảo hiểm/ Mức tiền bồi thường (Mức tiền thanh toán có thời hạn)
① Trách nhiệm bồi thường của du học sinh	Du học sinh	Giới hạn mức 50.000.000 yên/1 vụ (* 9)
② Di chứng thương tật sau chấn thương		Giới hạn mức 2.400.000 yên (* 10)
③ Bồi thường người bảo lãnh	Người bảo lãnh	Giới hạn mức 300.000 yên (* 11)

- (* 9) Mức tiền tối đa cho 1 vụ tai nạn. Ngoài ra, mức tiền khấu trừ (khoản tiền người được bảo hiểm phải trả) là 0 yên.
- (* 10) Tổng số tiền tối đa chi trả trong thời hạn hợp đồng bồi thường. Không giới hạn số vụ tai nạn.
- (* 11) Đối với những sinh viên có hợp đồng thuê nhà kể từ ngày 01/ 4/ 2022 hoặc tiếp tục gia hạn hợp đồng kể từ ngày 01/ 4/ 2022 thì phạm vi mức chi trả quyền lợi bảo hiểm ① không quá 3 tháng tiền thuê nhà chưa thanh toán hoặc ② không quá 100,000 yên cho chi phí sửa chữa khôi phục; và tổng mức chi trả không vượt quá 300,000 yên cho ① và ②.

6. Cách đăng ký tham gia

Thủ tục đăng ký tham gia chế độ này được thực hiện theo quy trình tổng quát như sau.



LƯU Ý KHI THAM GIA BẢO HIỂM

1 Vui lòng xác nhận kỹ thông tin trước khi đăng ký tham gia (nghĩa vụ khai báo).

Quý du học sinh vui lòng xác nhận kiểm tra cẩn thận, không để có bất kỳ sai sót nào trong các nội dung đã khai ở thủ tục đăng ký trước khi đăng ký tham gia. Trường hợp có sai lệch giữa thông tin đăng ký và thực tế, chúng tôi có thể hủy hợp đồng bảo hiểm và từ chối chi trả quyền lợi bảo hiểm.

Ngoài ra, chúng tôi cũng không thể chi trả quyền lợi bảo hiểm trong số các trường hợp nêu dưới đây. Nếu có bất kỳ thắc mắc nào, Quý du học sinh vui lòng tham khảo tại (Pháp nhân công ích) Hiệp hội hỗ trợ giáo dục quốc tế Nhật Bản hoặc công ty bảo lãnh bảo hiểm.

- Trường hợp leo núi sử dụng các dụng cụ leo núi như riu phá băng, v.v., chơi các môn trượt ván lòng máng nằm ngửa (luge), xe trượt lòng máng (bobsleigh), trượt ván lòng máng nằm sấp (skeleton), nhảy dù hang glider (lái điều lượn), đi các loại máy bay siêu nhẹ (là các loại máy bay như điều bay có động cơ (motor hang glider), máy bay siêu nhẹ (micro light plane), v.v. ngoại trừ các thiết bị bay siêu nhẹ dạng dù như dù lượn (paraplane), v.v., máy bay gyro plane, và các loại vận động nguy hiểm khác tương tự như những môn này trong thời gian hiệu lực của chế độ bồi thường.
- Trường hợp điều khiển máy bay trong thời gian hiệu lực của chế độ bồi thường (tuy nhiên ngoại trừ trường hợp điều khiển máy bay phục vụ công việc).
- Trường hợp thi đấu, chạy thử xe, đua thử tại trường đua v.v. bằng các phương tiện như ô tô v.v. trong thời gian hiệu lực của chế độ bồi thường.
- Trường hợp thực hiện các công việc nguy hiểm trong thời gian hiệu lực của chế độ (ví dụ, quyền anh chuyên nghiệp, đấu vật chuyên nghiệp, v.v.)

2 Quý du học sinh vui lòng thông cảm trong các trường hợp sau đây.

- Du học sinh có thể phải xuất trình hộ chiếu khi đăng ký tham gia.
- Đơn đề nghị gia hạn thời hạn bảo hiểm với lý do hoãn dự định về nước có thể bị từ chối.

3 Người không có dự định về nước hoặc người có tư cách vĩnh trú tại Nhật không được tham gia bảo hiểm.

Vì vậy, Quý du học sinh xin vui lòng khi chúng tôi yêu cầu Quý vị khai báo về tình trạng lưu trú v.v. khi ký hợp đồng và đề nghị thanh toán phí bảo hiểm.

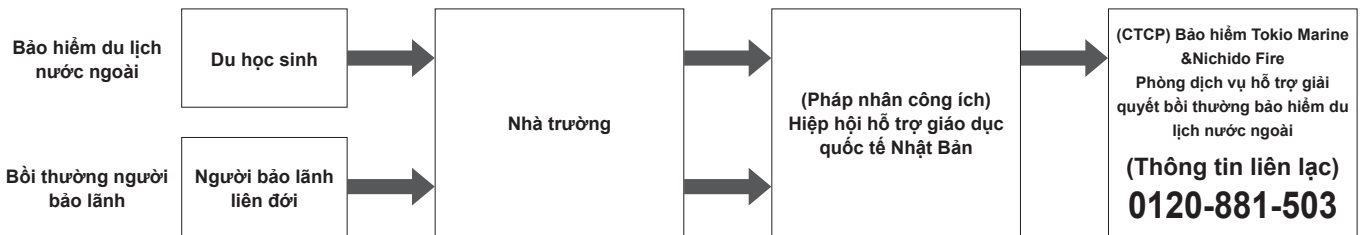
4 Xử lý trường hợp công ty bảo hiểm phá sản:

Trong trường hợp Công ty bảo lãnh bảo hiểm phá sản, việc chi trả quyền lợi bảo hiểm, tiền hoàn lại v.v. sẽ tạm thời đóng băng một thời gian nhất định, và mức chi trả sẽ bị giảm xuống. Ngoài ra, trong trường hợp kinh doanh thua lỗ, bảo hiểm này sẽ do "Tổ chức bảo vệ chủ thể hợp đồng bảo hiểm phi nhân thọ" chi trả. Trên nguyên tắc, Tổ chức trên sẽ chi trả tối đa 80% phí bảo hiểm, tiền chi trả hoàn lại (100% đối với phí bảo hiểm đối với các tai nạn bảo hiểm đã phát sinh trong vòng 3 tháng trước thời điểm doanh nghiệp bảo hiểm ngừng thanh toán nợ).

5 Về việc xác nhận nội dung hợp đồng và nội dung báo cáo tai nạn:

Nhằm ngăn ngừa việc phát sinh các trường hợp cố ý gây tai nạn để trục lợi bất chính trong các hợp đồng liên quan đến bảo hiểm tai nạn, đồng thời đảm bảo việc chi trả quyền lợi bảo hiểm một cách thỏa đáng, nhanh chóng và chính xác khi ký kết hợp đồng bảo hiểm và khi xảy ra tai nạn, chúng tôi sẽ tiến hành xác nhận về tình trạng yêu cầu bồi thường bảo hiểm và tình trạng hợp đồng bảo hiểm liên quan đến cùng 1 (Hiệp hội bảo hiểm phi nhân thọ) tai nạn hoặc cùng 1 (Hiệp hội bảo hiểm phi nhân thọ) người thụ hưởng bảo hiểm dựa vào các thông tin hợp đồng đã đăng ký với Hiệp hội bảo hiểm phi nhân thọ. Chúng tôi không sử dụng nội dung xác nhận ngoài mục đích nêu trên. Nếu còn điểm thắc mắc gì, Quý du học sinh vui lòng liên hệ qua công ty bảo lãnh bảo hiểm.

Ứng phó khi có tai nạn



! Khi có tai nạn xảy ra

- Thông báo về tai nạn:** Trong trường hợp xảy ra tai nạn, trong vòng 30 ngày kể từ ngày xảy ra tai nạn, vui lòng thông qua trường học để báo với cho (Pháp nhân công ích) Hiệp hội hỗ trợ giáo dục quốc tế Nhật Bản về ngày giờ, địa điểm xảy ra tai nạn, tên người bị tai nạn, tình trạng tai nạn, v.v.
- Trường hợp tai nạn bồi thường:** Công ty bảo hiểm không có "dịch vụ đàm phán hòa giải" để thực hiện đàm phán hòa giải với người bị tai nạn. Do đó, vui lòng lưu ý rằng trong trường hợp phát sinh tai nạn có trách nhiệm bồi thường, dựa theo nội dung tư vấn của bộ phận phụ trách thuộc công ty bảo hiểm, người thụ hưởng bảo hiểm (đối tượng thụ hưởng) sẽ phải tự xúc tiến hòa giải với người bị tai nạn. Ngoài ra, Quý du học sinh cần lưu ý, nếu ký kết hòa giải mà không có sự chấp thuận từ phía công ty bảo hiểm thì có khả năng chúng tôi sẽ không chi trả toàn bộ hoặc một phần phí bảo hiểm đối với số tiền đã thỏa thuận theo kết quả hòa giải.
(Đề nghị) Để sinh viên không cảm thấy áp lực trong việc trao đổi bằng tiếng Nhật, đề nghị nhà trường tham gia làm cầu nối liên lạc giữa sinh viên với (Pháp nhân công ích) Hiệp hội hỗ trợ giáo dục quốc tế Nhật Bản và Công ty bảo hiểm.

Lưu ý sau khi tham gia bảo hiểm

- Nghĩa vụ thông báo (nghĩa vụ liên lạc với Công ty bảo hiểm trong trường hợp có thay đổi về nội dung hợp đồng sau khi đăng ký tham gia):** sau khi đăng ký tham gia bảo hiểm, trường hợp phát sinh những thay đổi sau đây trong nội dung hợp đồng, xin vui lòng báo cho công ty bảo lãnh bảo hiểm hoặc (Pháp nhân công ích) Hiệp hội hỗ trợ giáo dục quốc tế Nhật Bản. Quý du học sinh hết sức lưu ý rằng nếu không thông báo, mức chi trả quyền lợi bảo hiểm có thể bị giảm.
 - Trường hợp thực hiện các công việc nguy hiểm trong thời gian hiệu lực của chế độ bồi thường (ví dụ, quyền anh chuyên nghiệp, đấu vật chuyên nghiệp, v.v.)
- Trường hợp hủy hợp đồng do thôi học, về nước, phải thông báo với nhà trường hoặc (Pháp nhân công ích) Hiệp hội hỗ trợ giáo dục quốc tế Nhật Bản. Quý du học sinh có thể được hoàn lại phí đóng bảo hiểm đối với khoảng thời gian còn lại trong Hợp đồng.

Các vấn đề cần lưu ý khác

Tài liệu này là tài liệu giới thiệu về nội dung của bảo hiểm du lịch nước ngoài và quỹ bồi thường cho người bảo lãnh. Khi đăng ký tham gia bảo hiểm du lịch nước ngoài, vui lòng đọc kỹ "Tài liệu hướng dẫn các nội dung quan trọng". Nếu có bất kỳ thắc mắc nào, xin vui lòng liên hệ tới chủ hợp đồng được ghi ở trg.8 hoặc với công ty bảo hiểm đóng vai trò tiếp nhận bảo lãnh. Bảo hiểm du lịch nước ngoài là hợp đồng bảo hiểm du lịch nước ngoài toàn diện với người được bảo hiểm là du học sinh đăng ký tham gia quỹ bồi thường người bảo lãnh và là du học sinh đang học tại các trường có hợp tác với (Pháp nhân công ích) Hiệp hội hỗ trợ giáo dục quốc tế Nhật Bản là chủ hợp đồng bảo hiểm. (Pháp nhân công ích) Hiệp hội hỗ trợ giáo dục quốc tế Nhật Bản có quyền yêu cầu giấy chứng nhận bảo hiểm, quyền chấm dứt hợp đồng bảo hiểm, v.v...

<Ví dụ về tai nạn được chi trả quyền lợi của bảo hiểm du lịch nước ngoài>

Trong () là mức chi trả

- Ông cấp nước của máy giặt bị rò rỉ nước, gây thiệt hại cho các phòng bên cạnh, v.v. do ngập nước (6.770.000 yên)
- Va chạm với người khác gây thương tích khi đi xe đạp (6.010.000 yên)
- Làm hỏng xe ô tô đậu ở bãi đỗ xe do đánh rơi lọ nước tương đặt cạnh cửa sổ phòng khách xuống (2.170.000 yên)
- Gây cháy trong lúc nấu ăn gây thiệt hại cho phòng khách và khu vực sinh hoạt chung của chung cư (1.950.000 yên)
- Không tạm dừng ở trước giao lộ khi lái xe đạp mà đi thẳng, va chạm với xe máy khiến xe máy bị hỏng (1.040.000 yên)
- Làm hỏng tường của lớp học do chơi đầu vật Sumo với các học sinh khác (28.000 yên)
- Hư hỏng đường ống nước do đóng băng (14.000 yên)

Bảo hiểm du lịch nước ngoài (Sơ lược về các loại hình bồi thường)

Loại hình bảo hiểm chi trả	Trường hợp chấp thuận chi trả bảo hiểm	Mức chi trả	Các trường hợp từ chối chi trả chủ yếu
Bảo hiểm trách nhiệm bồi thường của du học sinh	<p>Trường hợp người được bảo hiểm gây thương tích cho người khác hoặc làm hư hỏng tài sản của người khác (* 13) do tai nạn bất ngờ khi đi du lịch nước ngoài, tai nạn do sinh hoạt hàng ngày hoặc tai nạn do sở hữu, sử dụng hoặc quản lý nhà ở (* 12) và phải chịu trách nhiệm pháp lý về việc bồi thường thiệt hại.</p> <p>(* 12) Nhà ở là gì? Chỗ ở hoặc cơ sở cư trú để du học hoặc đi lịch cho những người được bảo hiểm.</p> <p>(* 13) Bao gồm các thiệt hại gây ra (* 14) cho hàng hóa du lịch, nhu yếu phẩm hàng ngày, phòng khách của cơ sở cư trú, tài sản cá nhân trong phòng khách của cơ sở cư trú (bao gồm kết an toàn bên ngoài phòng khách và chìa khóa phòng), cơ sở cư trú (bao gồm cả tài sản trong phòng) do chủ hợp đồng hoặc người được bảo hiểm thuê trực tiếp từ công ty cho thuê.</p> <p>(* 14) Đối tượng bảo hiểm cho thiệt hại đối với cơ sở cư trú sẽ thay đổi tùy vào việc đối tượng thiệt hại là phòng ở hay không phải phòng ở.</p> <p>Trường hợp đối tượng thiệt hại là phòng ở Thiệt hại cho căn phòng. Tuy nhiên, trong trường hợp thuê nguyên căn hoặc toàn bộ căn phòng của chung cư, việc chi trả bảo hiểm sẽ được giới hạn cho phạm vi thiệt hại dưới đây</p> <p>① Căn phòng bị hư hỏng do cháy, nổ, vỡ ② Căn phòng bị hư hỏng do rò rỉ nước, xả nước hoặc tràn nước. Tuy nhiên, thiệt hại gây ra cho hệ thống cấp thoát nước sẽ không được tính đến</p> <p>Trường hợp đối tượng thiệt hại không phải phòng ở Hư hỏng do cháy, nổ, rơi vỡ, rò rỉ nước, xả nước, nước tràn vào phòng.</p>	<p>Mức tiền bồi thường thiệt hại (lưu ý) Mức chi trả tối đa cho 1 lần tai nạn là mức bảo hiểm trách nhiệm bồi thường du học sinh</p> <p>(lưu ý) Trong trường hợp thừa nhận một phần hoặc toàn bộ trách nhiệm bồi thường thiệt hại, Quý du học sinh vui lòng trao đổi trước với công ty chấp nhận bảo lãnh bảo hiểm.</p> <p>(lưu ý) Quý du học sinh có thể được chi trả quyền lợi bảo hiểm cho cả phí cần thiết và có ích cho việc ngăn ngừa thiệt hại phát sinh hoặc lan rộng ra, hoặc phí tòa án, thù lao cho luật sư sau khi có được sau khi có sự đồng ý của công ty chấp nhận bảo lãnh bảo hiểm.</p> <p>(lưu ý) Trường hợp người được bảo hiểm là người không có năng lực trách nhiệm, cha mẹ của người đó đã chịu trách nhiệm bồi thường thiệt hại về mặt pháp luật do hành vi của người không có năng lực trách nhiệm đó gây ra thì mức phí đó cũng có thể trở thành đối tượng được chi trả quyền lợi bảo hiểm.</p>	<p>Ví dụ,</p> <p>① Chiến tranh, sử dụng vũ lực của nước ngoài, cách mạng, lật đổ chính quyền, nội chiến, nổi loạn vũ trang và các sự cố tương tự khác (* 15)</p> <p>② Phơi nhiễm phóng xạ, ô nhiễm phóng xạ</p> <p>③ Hành vi cố ý của chủ hợp đồng bảo hiểm hoặc đối tượng được bảo hiểm</p> <p>④ Trách nhiệm bồi thường liên quan đến thực hiện nhiệm vụ công việc hoặc công việc làm thêm (trách nhiệm bồi thường trong công việc)</p> <p>⑤ Trách nhiệm bồi thường có nguyên nhân từ việc sở hữu, sử dụng, quản lý máy bay, tàu thuyền (* 16), xe cộ (* 17), vũ khí (không bao gồm súng hơi)</p> <p>⑥ Trách nhiệm bồi thường liên quan đến hàng hóa được ủy thác (những đồ vật bao gồm ở (* 13) sẽ là đối tượng chi trả bảo hiểm)</p> <p>⑦ Trách nhiệm bồi thường đối với người thân, họ hàng (* 18)</p> <p>(* 15) Đi kèm theo điều khoản đặc biệt sửa đổi một phần về vấn đề miễn trừ trách nhiệm đối với những rủi ro chiến tranh nên hành vi khủng bố sẽ trở thành đối tượng chi trả bảo hiểm.</p> <p>(* 16) Du thuyền và ván trượt phản lực là đối tượng thanh toán.</p> <p>(* 17) Bao gồm xe đi thuê. Ngoài ra, xe đạp, xe đẩy trên sân golf và xe trượt tuyết được sử dụng cho mục đích giải trí đều trở thành đối tượng thanh toán.</p> <p>(* 18) Đề cập đến những người có quan hệ huyết thống ở cấp độ thứ sáu, vợ/chồng (* 19) hoặc họ hàng có quan hệ huyết thống ở cấp độ thứ ba.</p> <p>(* 19) Bao gồm những người chưa đăng ký kết hôn nhưng đang có quan hệ hôn nhân trên thực tế, và những người có cùng giới tính trong sổ hộ khẩu nhưng ở trong tình trạng như quan hệ hôn nhân. (Chỉ giới hạn đối với các trường hợp có thể xác nhận bằng văn bản rằng các điều kiện dưới đây đều được đáp ứng. Điều này khác với hôn ước.)</p> <p>① Có ý định kết hôn (* 20) ② Chung sống như vợ chồng</p> <p>(* 20) Trong trường hợp giới tính trong sổ đăng ký hộ khẩu giống nhau, việc chứng minh sẽ đề cập đến ý định tiếp tục mối quan hệ như một cặp vợ chồng trong tương lai.</p>
Bảo hiểm di chứng thương tật sau chấn thương	<p>Trong trường hợp chấn thương thể chất xảy ra đối với người được bảo hiểm do gặp tai nạn bất ngờ và ngẫu nhiên khi đi du lịch nước ngoài, dẫn đến sự phát sinh của di chứng trong vòng 180 ngày kể từ ngày xảy ra tai nạn.</p>	<p>4% ~ 100% của số tiền bảo hiểm di chứng thương tật sau chấn thương (tương ứng với mức độ của di chứng sau chấn thương) (* 21)</p> <p>(lưu ý) Mức chi trả sẽ giới hạn trong tổng số tiền bảo hiểm di chứng thương tật sau chấn thương trong suốt thời gian tham gia bảo hiểm (thời gian ký hợp đồng bảo hiểm)</p> <p>(* 21) Đối với các hợp đồng mà số tuổi của người được bảo hiểm từ 70 tuổi trở lên vào ngày bắt đầu bảo hiểm, khoản thanh toán bảo hiểm di chứng thương tật sẽ giới hạn trong tỷ lệ chi trả cho người bị di chứng thương tật bậc 3 được phân loại trong "Bảng mức di chứng thương tật" ("Điều khoản bồi thường có giới hạn cho các mức độ di chứng thương tật" sẽ được áp dụng tự động.) Tuy nhiên, đối với trường hợp người được bảo hiểm đã ký hợp đồng áp dụng điều khoản đặc biệt cho hợp đồng toàn diện hoặc hợp đồng toàn diện cho một doanh nghiệp, v.v., điều khoản riêng này sẽ được áp dụng nếu nó được ghi trên hợp đồng bảo hiểm, giấy chứng nhận hợp đồng hoặc thẻ bảo hiểm.</p>	<p>Ví dụ,</p> <p>① Sự cố ý hoặc sơ suất nghiêm trọng của chủ hợp đồng bảo hiểm hoặc người được bảo hiểm</p> <p>② Sự cố ý hoặc sơ suất nghiêm trọng của người thụ hưởng bảo hiểm</p> <p>③ Chiến tranh, sử dụng vũ lực của nước ngoài, cách mạng, lật đổ chính quyền, nội chiến, nổi loạn vũ trang và các sự cố tương tự khác (* 22)</p> <p>④ Phơi nhiễm phóng xạ, ô nhiễm phóng xạ</p> <p>⑤ Tổn thương do tai nạn phát sinh trong khi lái xe sau khi sử dụng ma túy, say rượu, không có bằng lái, v.v.</p> <p>⑥ Các hành vi tranh chấp, tự sát, phạm tội</p> <p>⑦ Tổn thương do bị bệnh về não, mất trí, mang thai, sinh đẻ, đẻ non, sảy thai</p> <p>⑧ Tổn thương phát sinh trước khi bắt đầu, sau khi kết thúc chuyến du lịch</p> <p>⑨ Bị chấn thương khi leo núi sử dụng các thiết bị leo núi như riu băng, đinh, v.v., lái máy bay ngoài nhiệm vụ, trượt băng, nhảy dù, hang glider (lái điều khiển) và tham gia các môn thể thao nguy hiểm như thi đấu và chạy thử bằng các thiết bị phải cầm lái như ô tô. (Nếu hợp đồng bảo hiểm có kèm theo điều khoản riêng về bảo hiểm rủi ro đặc biệt và trả thêm phí bảo hiểm tương ứng với các hoạt động này thì sẽ được thanh toán bảo hiểm.)</p> <p>(* 22) Đi kèm theo điều khoản đặc biệt sửa đổi một phần về vấn đề miễn trách nhiệm đối với những rủi ro chiến tranh, v.v. nên hành vi khủng bố sẽ trở thành đối tượng chi trả bảo hiểm.</p>

Quy bồi thường người bảo lãnh (khái quát về bồi thường)

Trường hợp chấp thuận chi trả	Trường hợp từ chối chi trả
<p>Công ty chấp thuận chi trả quyền lợi bảo hiểm trong trường hợp người bảo lãnh liên đới bị thiệt hại do du học sinh là người thuê không thực hiện những việc sau đây đối với khoản nợ phải trả cho bên cho thuê.</p> <p>(1) Trả tiền thuê nhà hoặc phí thuê nhà và các phí dịch vụ thông thường (2) Trả chi phí sửa chữa hoặc phí phục hồi nguyên trạng nhà thuê, v.v... (Lưu ý)</p> <ul style="list-style-type: none">Chỉ áp dụng trong trường hợp đã hoàn tất việc kết thúc hợp đồng thuê nhà đó và dọn đi trong thời gian hiệu lực của chế độ bồi thường.Trước tiên, người bảo lãnh liên đới vui lòng hướng dẫn cho du học sinh trong khi còn có thể liên lạc với du học sinh.	<p>Không chi trả tiền bồi thường đối với những thiệt hại được nêu dưới đây.</p> <p>(1) Những thiệt hại được nêu dưới đây không được công nhận là khoản nợ mà du học sinh tức người thuê nhà phải trả cho bên cho thuê</p> <p>a Tiền điện nước và gas b Phí hiệp hội tự quản khu phố c Các thiệt hại phát sinh khác do thực hiện nghĩa vụ thanh toán thay cho người thuê nhà mà khoản đó không thuộc nghĩa vụ thanh toán của bên cho thuê</p> <p>(2) Thiệt hại phát sinh do sự cố ý hoặc sơ suất nghiêm trọng của người bảo lãnh liên đới, bên cho thuê hoặc người đại diện cho những người này</p> <p>(3) Thiệt hại do không thực hiện nghĩa vụ thanh toán phát sinh trong trường hợp có tranh chấp giữa bên cho thuê với bên thuê nhà từ nguyên nhân bên cho thuê nâng giá tiền thuê nhà không hợp lý và công bằng, môi trường suy thoái, bên cho thuê không thực hiện đúng nghĩa vụ, v.v...</p> <p>(4) Thiệt hại do người thuê nhà thanh toán chậm trễ tiền thuê nhà tại thời điểm chế độ bồi thường bắt đầu có hiệu lực.</p> <p>(5) Trường hợp chưa lập bản hợp đồng thuê nhà hoặc trường hợp chưa xác định người bảo lãnh liên đới trong hợp đồng thuê nhà mặc dù đã bắt đầu hiệu lực bồi thường</p> <p>(6) Trường hợp thay đổi người thuê nhà hoặc ký kết hợp đồng cho người khác thuê lại sau khi ký kết hợp đồng thuê nhà, mà không có sự đồng ý của bên cho thuê, người bảo lãnh liên đới và trường hợp tác</p> <p>(7) Trường hợp khi đăng ký Ryuhosho, du học sinh, người bảo lãnh liên đới hoặc người đại diện của những người này có hành vi khai báo gian dối.</p>

[Về quyền yêu cầu bồi thường]

Trường hợp người bảo lãnh đã nhận được tiền bồi thường, quyền yêu cầu du học sinh được bảo lãnh thanh toán khoản tiền tương đương với số tiền bồi thường sẽ được chuyển giao cho Hiệp hội hỗ trợ giáo dục quốc tế Nhật Bản (pháp nhân công ích), Hiệp hội này sẽ yêu cầu du học sinh đó thanh toán.

Người bảo lãnh sẽ phải hợp tác trong việc điều tra hành tung của du học sinh khi cần thiết để thực thi quyền yêu cầu bồi thường.

Vui lòng đọc kỹ “Tài liệu hướng dẫn các nội dung quan trọng” (Tóm tắt hợp đồng và các thông tin cần lưu ý)

Tóm tắt hợp đồng và các thông tin cần lưu ý

- Giải thích này không mô tả tất cả nội dung liên quan đến bảo hiểm mà bạn đăng ký tham gia. Chi tiết dựa theo điều kiện bảo hiểm mà chúng tôi giao cho Hiệp hội hỗ trợ giáo dục quốc tế Nhật Bản (pháp nhân công ích) là chủ hợp đồng bảo hiểm, vì vậy, nếu có bất kỳ thắc mắc nào, vui lòng liên hệ tới “địa chỉ liên lạc” được ghi ở tr.8 của tài liệu này.
- Tóm tắt hợp đồng là tài liệu mô tả những thông tin đặc biệt quan trọng để Quý du học sinh có thể hiểu được nội dung sản phẩm bảo hiểm mà mình đăng ký tham gia. Vui lòng đọc trước khi đăng ký tham gia.
- Thông tin cần lưu ý là những thông tin mà chúng tôi muốn đặc biệt nhấn mạnh với khách hàng như về những điểm bất lợi đối với khách hàng khi đăng ký tham gia bảo hiểm. Xin vui lòng đọc trước khi đăng ký tham gia.
(Lưu ý) Vui lòng bảo quản giấy tờ tài liệu ghi rõ nội dung đăng ký như tài liệu hướng dẫn, phiếu xác nhận tham gia, v.v...

Tóm tắt hợp đồng

1. Cơ cấu của sản phẩm và điều kiện chấp nhận bảo lãnh bảo hiểm

(1) Cơ cấu của sản phẩm

Bảo hiểm này là hợp đồng toàn diện với chủ hợp đồng bảo hiểm là Hiệp hội hỗ trợ giáo dục quốc tế Nhật Bản (pháp nhân công ích) và người được bảo hiểm (đối tượng của bảo hiểm) là du học sinh đang học tại các trường có hợp tác với Hiệp hội hỗ trợ giáo dục quốc tế Nhật Bản (pháp nhân công ích) và đã đăng ký tham gia quỹ bồi thường người bảo lãnh. Hiệp hội hỗ trợ giáo dục quốc tế Nhật Bản (pháp nhân công ích) có quyền yêu cầu quyền lợi chính sách bảo hiểm, quyền chấm dứt hợp đồng bảo hiểm, v.v...

Về tên gọi của bảo hiểm này, tổ chức là chủ hợp đồng bảo hiểm và phạm vi của người được bảo hiểm đã tham gia bảo hiểm, v.v... vui lòng tham khảo ở tr.1, tr.2, tr.8.

(2) Nội dung bồi thường - Thời hạn bảo hiểm (thời hạn hợp đồng bảo hiểm)

① Lý do chi trả chính (trường hợp chi trả quyền lợi bảo hiểm), mức chi trả, ② Lý do miễn trách nhiệm chính (trường hợp từ chối chi trả quyền lợi bảo hiểm), ③ Thời hạn bảo hiểm (thời hạn bồi thường), v.v...vui lòng tham khảo ở tr.1 ~ tr.3, tr.5.

(3) Điều kiện chấp nhận bảo lãnh (Mức phí đóng bảo hiểm)

Quý du học sinh vui lòng chọn điều kiện chấp nhận bảo lãnh (mức phí đóng bảo hiểm, v.v...) đối với bảo hiểm này theo quy ước tùy theo thời hạn của chế độ bồi thường.

Chi tiết liên quan đến thời hạn bồi thường vui lòng tham khảo tại tr. 2.

2. Phí đóng bảo hiểm - Phương thức thanh toán phí bảo hiểm

Phí bảo hiểm được xác định dựa vào thời hạn hợp đồng mà bạn đăng ký tham gia. Vui lòng tham khảo về phí bảo hiểm, phương thức thanh toán phí bảo hiểm ở tr.3.

3. Tiền hoàn lại khi đáo hạn, tiền lãi cổ tức của chủ hợp đồng

Bảo hiểm này không có tiền hoàn lại khi đáo hạn và tiền lãi cổ tức chủ hợp đồng bảo hiểm

Giải thích các thông tin cần lưu ý

1. Nghĩa vụ khai báo, thông báo thông tin, v.v...

(1) Các vấn đề cần lưu ý khi đăng ký tham gia

- Chế độ bảo hiểm là chế độ nhiều người cùng đóng phí bảo hiểm để bồi thường lẫn nhau. Do đó, nếu những người có nguy cơ phát sinh việc chi trả quyền lợi bảo hiểm cao ngay từ đầu có thể tham gia vô điều kiện thì sẽ không thể bảo đảm được tính công bằng của việc đóng góp phí bảo hiểm.
- Vì vậy, khi đăng ký tham gia, Quý du học sinh có nghĩa vụ phải khai báo các nội dung quan trọng (nghĩa vụ khai báo thông tin) cho công ty chấp nhận bảo lãnh bảo hiểm (phía công ty chấp nhận bảo lãnh bảo hiểm có quyền nhận thông báo). Vui lòng tham khảo nội dung nghĩa vụ khai báo ở tr.4.
- Nếu như, trong trường hợp không khai báo sự thật, hoặc khai báo sai sự thật do cố ý hoặc sơ suất nghiêm trọng, thì trong vòng 5 năm kể từ ngày khai báo, công ty chấp nhận bảo lãnh bảo hiểm có thể hủy bỏ quyền tham gia bảo hiểm với lý do “vi phạm nghĩa vụ thông báo”.
- Trong trường hợp đã hủy bỏ hợp đồng, dù có phát sinh lý do chi trả quyền lợi bảo hiểm thì cũng không được chi trả. Tuy nhiên, nếu không có mối quan hệ nhân quả với “phát sinh lý do chi trả quyền lợi bảo hiểm” và “nguyên nhân dẫn tới việc hủy bỏ hợp đồng” thì Quý du học sinh vẫn có quyền được thanh toán bảo hiểm.
- Ngoài ra, trừ trường hợp công ty hủy bỏ hợp đồng, tùy vào tình trạng ký kết hợp đồng mà chúng tôi có thể từ chối chi trả quyền lợi bảo hiểm. Ví dụ, trường hợp nội dung vi phạm nghĩa vụ thông báo đặc biệt nghiêm trọng như “trường hợp cố ý không khai báo về các căn bệnh và triệu chứng bệnh khó điều trị theo tiêu chuẩn y tế hiện tại”, cho dù đã trôi qua bao nhiêu năm thì Quý du học sinh cũng không được chi trả quyền lợi bảo hiểm.

(2) Các vấn đề cần lưu ý sau khi tham gia (nghĩa vụ thông báo, v.v...)

Vui lòng tham khảo về nghĩa vụ thông báo trong trường hợp có thể thực hiện các công việc nguy hiểm (ví dụ như quyền anh chuyên nghiệp, đấu vật chuyên nghiệp, v.v...) và các thủ tục khi phát sinh tai nạn trong thời gian hiệu lực của chế độ bồi thường ở tr.4. Nếu không liên lạc và không tiến hành thủ tục thì chúng tôi có thể hủy bỏ hợp đồng bảo hiểm và từ chối chi trả quyền lợi bảo hiểm.

(3) Chấp nhận hợp đồng tái tục lần tiếp theo

Vui lòng lưu ý rằng công ty chúng tôi có thể từ chối chấp nhận bảo lãnh tiếp tục từ lần sau trở đi hoặc có thể hạn chế các điều kiện chấp nhận tùy thuộc vào tình hình yêu cầu thanh toán tiền bảo hiểm, v.v...

2. Thời điểm bắt đầu trách nhiệm

Trên nguyên tắc, trách nhiệm bảo hiểm sẽ bắt đầu từ thời điểm hiệu lực của chế độ bồi thường bắt đầu được đề cập ở tr.2 (thời hạn bảo hiểm)

3. Lý do miễn trách nhiệm chính (Các trường hợp từ chối chi trả chủ yếu)

Vui lòng tham khảo tr.5.

4. Xử lý khi công ty bảo hiểm phá sản

Trong trường hợp hoạt động kinh doanh của công ty chấp nhận bảo lãnh bảo hiểm thua lỗ, việc thanh toán tiền bảo hiểm, tiền hoàn lại, v.v...sẽ tạm thời đóng băng một thời gian nhất định, và mức chi trả sẽ giảm xuống. Chi tiết vui lòng tham khảo tr.4.

5. Về vấn đề xử lý thông tin cá nhân

Vui lòng tham khảo “Về vấn đề xử lý thông tin cá nhân” ở tr. 7.

6. Về việc chuyển sang hợp đồng bảo hiểm mới

Các trường hợp được xem xét tham gia hợp đồng bảo hiểm mới với lý do hủy bỏ, giảm mức phí đóng của bảo hiểm hợp đồng tham gia bảo hiểm hiện tại xin vui lòng lưu ý những điểm dưới đây.

- ① Các điều khoản bất lợi trong trường hợp hủy bỏ hoặc giảm mức đóng phí bảo hiểm của hợp đồng tham gia bảo hiểm hiện tại
 - Nhiều trường hợp số tiền hoàn lại ít hơn tổng số phí bảo hiểm phải đóng mới.
- ② Các vấn đề lưu ý trong trường hợp được tham gia hợp đồng bảo hiểm mới
 - Khi khai báo về hợp đồng bảo hiểm tham gia mới, nếu không khai báo hoặc báo không đúng sự thật, chúng tôi có thể hủy bỏ đăng ký tham gia và từ chối chi trả do vi phạm nghĩa vụ khai báo.
 - Trong trường hợp gặp tai nạn trước thời gian trách nhiệm của hợp đồng bảo hiểm tham gia mới bắt đầu có hiệu lực thì Quý du học sinh có thể sẽ không được chi trả quyền lợi bảo hiểm.

7. Hủy hợp đồng theo đề nghị của người được bảo hiểm

Có chế độ mà người được bảo hiểm có thể yêu cầu hủy hợp đồng tham gia liên quan đến người được bảo hiểm đó. Vui lòng liên lạc đến “Thông tin liên hệ” ghi trong tài liệu hướng dẫn để biết chi tiết về chế độ và thủ tục.

8. Về việc yêu cầu chi trả quyền lợi bảo hiểm

(1) Thủ tục trong trường hợp xảy ra tai nạn

Vui lòng tham khảo tài liệu hướng dẫn về thủ tục trong trường hợp xảy ra tai nạn

(2) Hồ sơ yêu cầu chi trả quyền lợi bảo hiểm

Khi yêu cầu chi trả quyền lợi bảo hiểm, ngoài các giấy tờ được quy định trong điều kiện, có thể phải nộp hồ sơ hoặc tài liệu bằng chứng ghi dưới đây.

- Các hồ sơ hoặc bằng chứng chứng minh tình trạng tai nạn, xác thực tai nạn đã xảy ra như giấy xác nhận tai nạn giao thông, xác thực của người quản lý hiện trường xảy ra tai nạn
- Các tài liệu hoặc chứng cứ chứng minh nhân thân người được bảo hiểm hoặc đối tượng thụ hưởng của bảo hiểm như phiếu cư trú, sổ hộ khẩu
- Các hồ sơ hoặc chứng cứ để chứng minh mức độ chấn thương hoặc bệnh tật như phim X-quang, MRI
- Các tài liệu giúp định được giá trị của tài sản bị thiệt hại như biên lai, hình ảnh của tài sản bị thiệt hại và hồ sơ hoặc tài liệu chứng cứ có thể xác minh chi phí cần thiết để sửa chữa như báo giá.
- Các hồ sơ hoặc chứng cứ như thông báo chi tiết thanh toán có ghi rõ nội dung chi trả quyền lợi bảo hiểm trong hợp đồng bảo hiểm khác để làm căn cứ yêu cầu Công ty chúng tôi nên chi trả.

(3) Yêu cầu chi trả quyền lợi bảo hiểm của người đại diện

Trong hoàn cảnh người được bảo hiểm không thể thực hiện yêu cầu chi trả quyền lợi bảo hiểm, và nếu quy định người đại diện nhận bồi thường thay cho người được bảo hiểm, thì người đáp ứng các điều kiện do công ty chấp nhận bảo lãnh bảo hiểm quy định trong gia đình như người phối ngẫu của người được bảo hiểm có thể đại diện cho người được bảo hiểm để yêu cầu chi trả quyền lợi bảo hiểm. Vui lòng liên hệ đến “Thông tin liên hệ” được ghi ở tài liệu hướng dẫn để biết thông tin chi tiết.

(4) Về việc chi trả tiền bảo hiểm trách nhiệm bồi thường, v.v...

Ngoại trừ tiền bảo hiểm chi phí, người được bảo hiểm có thể yêu cầu chi trả tiền bảo hiểm trách nhiệm bồi thường, v.v...được giới hạn trong các trường hợp từ ① ~ ③ sau đây.

- ① Trường hợp người được bảo hiểm thanh toán để bồi thường thiệt hại cho người bị thiệt hại
- ② Trường hợp có thể xác nhận được rằng người bị thiệt hại đồng ý việc chi trả tiền bảo hiểm cho người được bảo hiểm.
- ③ Trường hợp công ty chấp nhận bảo lãnh bảo hiểm trực tiếp thanh toán tiền bảo hiểm đối với người bị thiệt hại, dựa theo yêu cầu của người được bảo hiểm

[Về vấn đề xử lý thông tin cá nhân]

Pháp nhân công ích Hiệp hội hỗ trợ giáo dục quốc tế Nhật Bản, tức là chủ hợp đồng bảo hiểm sẽ cung cấp thông tin cá nhân liên quan đến hợp đồng này cho Công ty cổ phần Bảo hiểm Tokio Marine & Nichido Fire. Công ty cổ phần bảo hiểm Tokio Marine & Nichido Fire và các công ty Tập đoàn Tokio Marine (* 23) sử dụng thông tin cá nhân liên quan đến hợp đồng này (chỉ những thông tin có được trong quá khứ.) để đánh giá quyết định chấp nhận bảo lãnh bảo hiểm, quản lý và thực thi hợp đồng này, cung cấp dịch vụ hỗ trợ, hướng dẫn, cung cấp, khảo sát ý kiến về các loại sản phẩm, dịch vụ như sản phẩm tài chính, bảo hiểm khác, v.v...ngoài ra có thể sử dụng và cung cấp thông tin cho các mục đích từ ① đến ⑥ dưới đây. Ngoài ra, mục đích sử dụng thông tin đặc biệt không công khai (thông tin nhạy cảm) như điều trị sức khỏe tuân theo quy định thực thi Luật Kinh doanh bảo hiểm giới hạn trong phạm vi được chấp nhận là cần thiết để bảo đảm cho việc quản lý nghiệp vụ phù hợp.

- ① Cung cấp thông tin cá nhân cho nơi ủy thác nghiệp vụ (bao gồm cả các đại lý bảo hiểm), nhân viên môi giới bảo hiểm, cơ quan y tế, các bên có liên quan đến việc yêu cầu chi trả quyền lợi bảo hiểm, tổ chức tín dụng trong phạm vi cần thiết nhằm phục vụ mục đích sử dụng thông tin cá nhân liên quan đến hợp đồng này.
 - ② Chia sẻ, sử dụng thông tin cá nhân với công ty bảo hiểm phi nhân thọ khác, công ty bảo hiểm khác thuộc Tập đoàn Tokio Marine, Hiệp hội bảo hiểm phi nhân thọ Nhật Bản để tham chiếu trong các quyết định ký kết hợp đồng, thay đổi nội dung hợp đồng, chi trả quyền lợi bảo hiểm
 - ③ Chia sẻ, sử dụng thông tin cá nhân để cung cấp và hướng dẫn về sản phẩm, dịch vụ, v.v...giữa Công ty cổ phần bảo hiểm Tokio Marine & Nichido Fire với các công ty thuộc Tập đoàn Tokio Marine hoặc giữa Công ty cổ phần bảo hiểm Tokio Marine & Nichido Fire với các công ty liên kết
 - ④ Cung cấp thông tin cá nhân cho công ty nhận tái bảo hiểm để sử dụng vào các mục đích như ký kết cập nhật, bảo trì và quản lý hợp đồng tái bảo hiểm, đóng phí tái bảo hiểm của công ty nhận tái bảo hiểm
 - ⑤ Cung cấp thông tin cá nhân cho người chủ nợ được bảo đảm để thực hiện các thủ tục công việc liên quan đến thiết lập, thay đổi, chuyển giao quyền bảo đảm, duy trì, quản lý, thực hiện quyền bảo đảm của chủ nợ như quyền thế chấp, quyền cầm cố, quyền chuyển nhượng, bảo lưu quyền sở hữu.
 - ⑥ Cung cấp thông tin thanh toán bảo hiểm (bao gồm cả khoản thanh toán trước đây) của đối tượng bảo hiểm cho bên ký hợp đồng bảo hiểm và bên đăng ký bảo hiểm để đảm bảo sự ổn định của việc quản lý hợp đồng, chẳng hạn như ra quyết định chấp thuận đăng ký bảo hiểm.
- (* 23) "Tập đoàn Tokio Marine" gồm các công ty dưới sự bảo trợ của công ty "Công ty cổ phần Tokio Marine Holdings" là Công ty cổ phần bảo hiểm Tokio Marine & Nichido Fire, Công ty cổ phần bảo hiểm Nissin Fire & Marine, Công ty cổ phần bảo hiểm Tokio Marine & Nichido Financial Life và các công ty con của các công ty đã nêu ở trên.

Về danh sách các công ty liên kết và trong phạm vi của các công ty thuộc Tập đoàn Tokio Marine, danh sách người chịu trách nhiệm quản lý việc sử dụng thông tin cá nhân trong Tập đoàn Tokio Marine, các loại sản phẩm và dịch vụ, vấn đề xử lý thông tin cá nhân trong Công ty cổ phần bảo hiểm Tokio Marine & Nichido (và các công ty thuộc Tập đoàn Tokio Marine), vui lòng tham khảo tại trang chủ của Công ty cổ phần bảo hiểm Tokio Marine & Nichido (www.tokiomarine-nichido.co.jp).

Điều khoản xác nhận nội dung tham gia (điều khoản xác nhận ý định)

Điều khoản xác nhận này nhằm xác nhận sản phẩm bảo hiểm mà Quý du học sinh tham gia có nội dung phù hợp với nguyện vọng của Quý vị, những nội dung đặc biệt quan trọng khi đăng ký tham gia đã được ghi nhận chính xác với mục đích giúp Quý du học sinh có thể yên tâm sử dụng bảo hiểm khi xảy ra tai nạn bất ngờ.

Cảm phiền Quý du học sinh xác nhận lại các mục câu hỏi sau đây.

Ngoài ra, nếu có bất kỳ thắc mắc nào khi xác nhận, vui lòng liên hệ đến "Địa chỉ liên lạc" ghi bên dưới.

1. Vui lòng xác nhận các điểm dưới đây trong sản phẩm bảo hiểm có nội dung phù hợp với nguyện vọng của quý khách hàng trong Tài liệu hướng dẫn này (bao gồm cả Tài liệu hướng dẫn các nội dung quan trọng). Quý du học sinh vui lòng cân nhắc lại nội dung đăng ký tham gia lần nữa nếu sản phẩm không phù hợp với nguyện vọng của Quý du học sinh.

- Lý do chi trả quyền lợi bảo hiểm
- Mức chi trả (Mức quy định theo hợp đồng)
- Thời hạn bảo hiểm (Thời gian hiệu lực của hợp đồng bảo hiểm)
- Phí bảo hiểm

2. Vui lòng xác nhận trong trường hợp thực hiện các hoạt động vận động ghi dưới đây trong thời gian hiệu lực bồi thường

- Tai nạn trong khi đang thực hiện các hoạt động thể thao như dưới đây sẽ không được chi trả tiền bảo hiểm. Nếu có bất kỳ thắc mắc nào, vui lòng trao đổi với Hiệp hội hỗ trợ giáo dục quốc tế Nhật Bản (pháp nhân công ích) hoặc công ty chấp nhận bảo lãnh bảo hiểm.
 - Leo núi (người sử dụng các dụng cụ leo núi như (rii phá băng, đinh, dây thừng, búa, v.v...)
 - Chơi các môn trượt ván lòng máng nằm ngửa (luge), xe trượt lòng máng (bobsleigh), trượt ván lòng máng nằm sấp (skeleton)
 - Điều khiển máy bay (trừ tàu lượn và khí cầu) (ngoại trừ điều khiển máy bay phục vụ công việc)
 - Nhảy dù, hang glider (lái điều lượn), đi các loại máy bay siêu nhẹ (chỉ các phương tiện như điều bay có động cơ (motor hang glider), máy bay siêu nhẹ (micro light plane), (ultralight plane) và không bao gồm các loại máy bay siêu nhẹ kiểu dù như paraplanes), máy bay gyro plane
 - Các hoạt động thể thao nguy hiểm khác tương tự những môn này
 - Thi đấu, tranh đua hoặc lái thử xe ô tô và các phương tiện tương tự khác

3. Quý du học sinh đã kiểm tra nội dung của tài liệu hướng dẫn các nội dung quan trọng (tóm tắt hợp đồng, thông tin cần lưu ý) chưa?

Vui lòng đảm bảo đã xác nhận các thông tin có thể bất lợi đối với khách hàng như "Lý do miễn trách nhiệm chính (các trường hợp từ chối chi trả chủ yếu), và "Nghĩa vụ khai báo, thông báo, được ghi trong phần "Giải thích các thông tin cần lưu ý".

• Giải đáp các thắc mắc, trao đổi liên quan đến bảo hiểm

<Công ty bảo lãnh bảo hiểm>

Công ty cổ phần bảo hiểm Tokio Marine & Nichido Fire

Komu dai-ni-bu Phòng giáo dục và công vụ
〒102-8014 6-4 Sanban-cho, Chiyoda-ku, Tokyo
TEL: 03-3515-4133
<https://www.tokiomarine-nichido.co.jp/>

• Về bồi thường cho người bảo lãnh

<Bên giao kết hợp đồng>

Pháp nhân công ích Hiệp hội hỗ trợ giáo dục quốc tế Nhật Bản

Phòng hỗ trợ sinh viên Bộ phận bảo hiểm sinh viên
〒153-8503 4-5-29 Komaba, Meguro-ku, Tokyo
TEL: 03-5454-5275
<http://www.jees.or.jp/>

Địa chỉ liên hệ

Trường hợp liên
lạc về tai nạn

Công ty cổ phần bảo hiểm
Tokio Marine & Nichido Fire


 0120-881-503

Tổng đài miễn phí:

- Thời gian tiếp nhận: ngày thường từ 9:00 sáng ~ 5:00 chiều
- Chúng tôi sẽ kết nối với người phụ trách để tiếp nhận cuộc gọi.

Cơ quan giải
quyết tranh chấp
chỉ định

Xã Đoàn Pháp Nhân Chung Hiệp hội bảo hiểm toàn Nhật Bản
Sonpo ADR Center (Cơ quan giải quyết tranh chấp chỉ định)

 0570-022808 <Cuộc gọi có tính phí>

Từ điện thoại IP vui lòng gọi số 03-4332-5241.

Thời gian tiếp nhận: Các ngày làm việc từ 9:15 sáng ~ 5:00 chiều
(Nghỉ các ngày thứ bảy, chủ nhật và ngày lễ.)

Ngoài giải đáp các vấn đề chung về bảo hiểm phi nhân thọ, chúng tôi còn tiếp nhận khiếu nại trong trường hợp có rắc rối không giải quyết được giữa Quý du học sinh và công ty bảo hiểm phi nhân thọ, hỗ trợ giải quyết tranh chấp với công ty bảo hiểm phi nhân thọ.